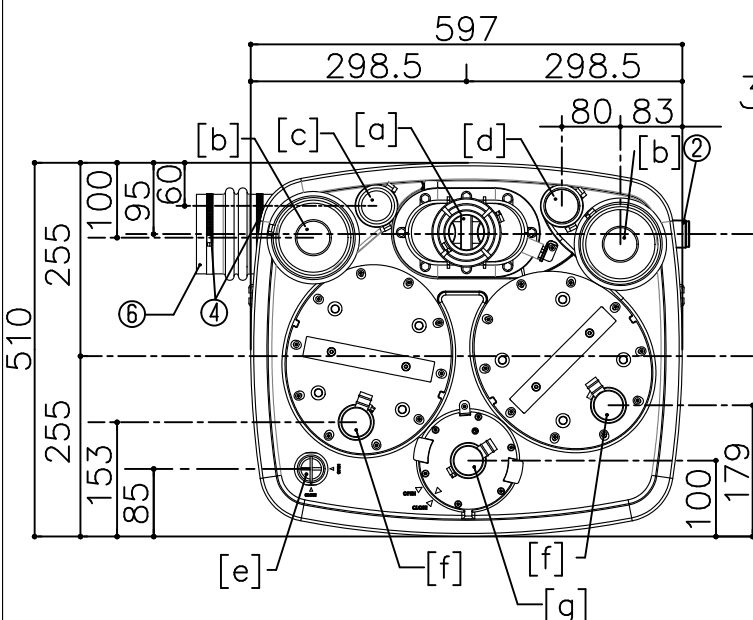


1.寸法単位 (mm)



2.仕様

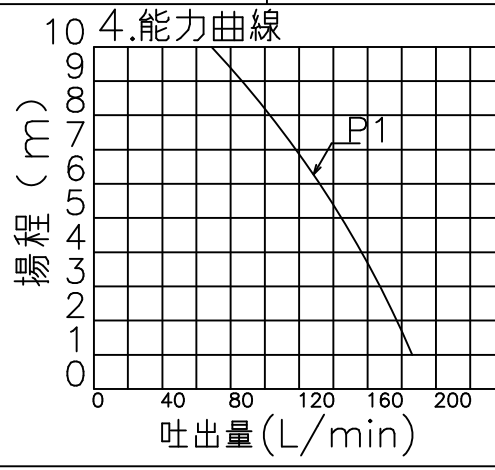
商品名 型番	定格電圧 定格消費電力	能力	質量	流入排水 温度上限
サニキュービック 2クラシック SCB2C-200	単相200V 50/60Hz 1.1kw×2/1.3kw×2	最大全揚程 10m 最大水平送距離 110m	32Kg	70℃で5分以上 連続流入のない こと

3.部品表

部品名	材質	数量	備考
① 本体	PP	1	モーターハウジング材質： ポリアミド
② 流入管接続プラグ	PP	2	
③ ホースバンド 50~70mm	亜鉛メッキ鋼板	1	
④ ホースバンド 100~120mm	亜鉛メッキ鋼板	4	
⑤ ホースバンド 80~100mm	亜鉛メッキ鋼板	1	
⑥ 排水接続用ゴムジョイント(大)	EPDM	2	
排水接続用ゴムジョイント(小)	EPDM	4	排水管及び通気管接続用
ホースバンド 8~12mm	亜鉛メッキ鋼板	1	透明ビニルホース固定用
ホースバンド 40~60mm	亜鉛メッキ鋼板	7	
ビス		2	本体固定用
ホールインアンカー	PP	2	本体固定用
⑦ 吐出管接続用ゴムジョイント	EPDM	1	

要目表 (ポンプ1単独運転)

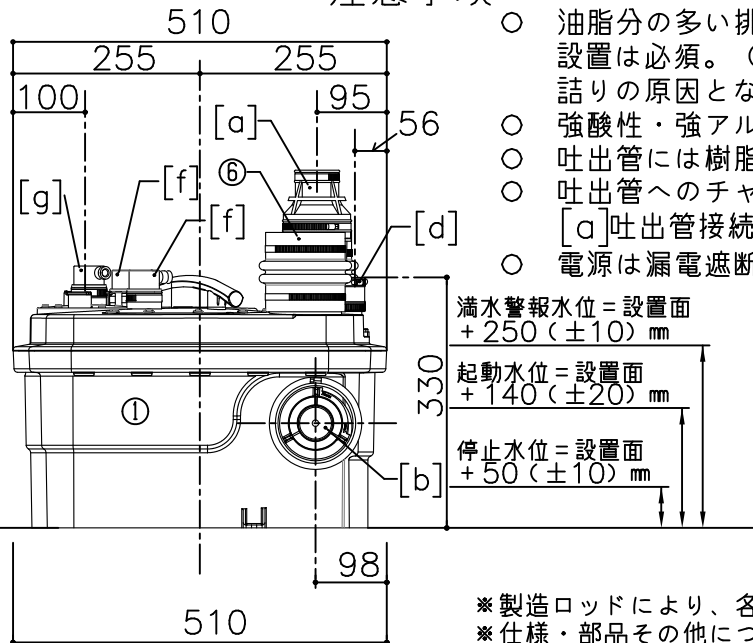
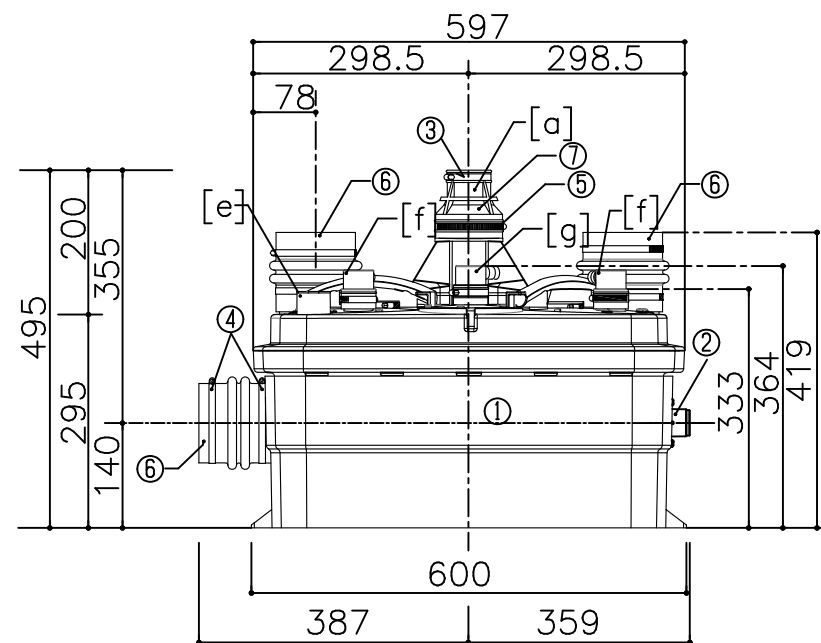
揚程 1mの場合	185L/min
揚程 10mの場合	66L/min



4.能力曲線

用途 ○ 汚水・雑排水兼用

- 注意事項 ○ 施工説明書に則り、配管設計、施工を行うこと
 ○ 油脂分の多い排水を流す場合、上流側にグリストラップ設置は必須。(ポンプ内に油脂分が入った場合は冷え固まり詰りの原因となる)
 ○ 強酸性・強アルカリ性の洗剤・薬剤投入禁止
 ○ 吐出管には樹脂製ボールバルブ取付のこと
 ○ 吐出管へのチャッキ弁取付禁止
 [a]吐出管接続口根本に逆止弁付
 ○ 電源は漏電遮断器で保護された専用回路とすること



満水警報水位 = 設置面
+ 250 (±10) mm
 起動水位 = 設置面
+ 140 (±20) mm
 停止水位 = 設置面
+ 50 (±10) mm

- [a] 吐出管接続口 (40mm)
- [b] 汚水・雑排水 (100mm/40mm)
- [c] 通気管接続口 (40mm)
- [d] 雑排水流入管接続口 (40mm)
- [e] 点検口
あらかじめプラグ装着 (30mm)
- [f] モーター接続ケーブル
- [g] 空圧スイッチ接続ケーブル

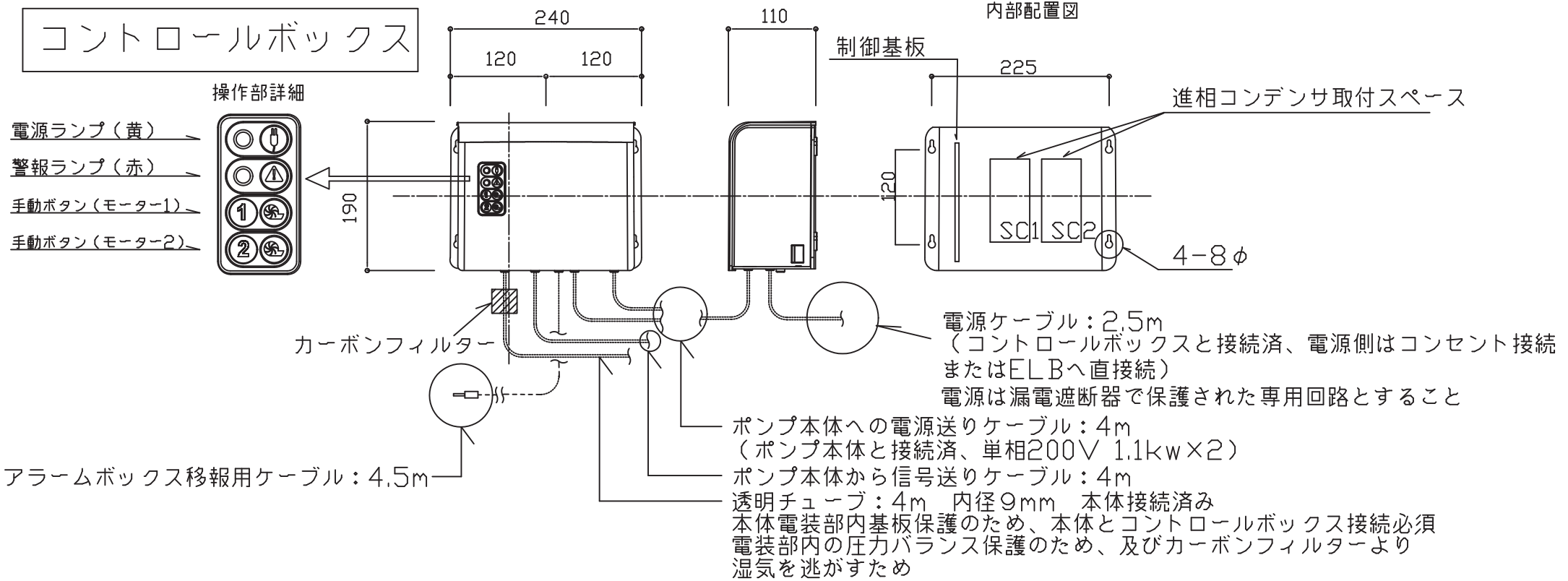
* 製造ロットにより、各個体で寸法差があります。
 * 仕様・部品その他については改良の為、予告なく変更する事があります。

サニキュービック
2クラシック 仕様図

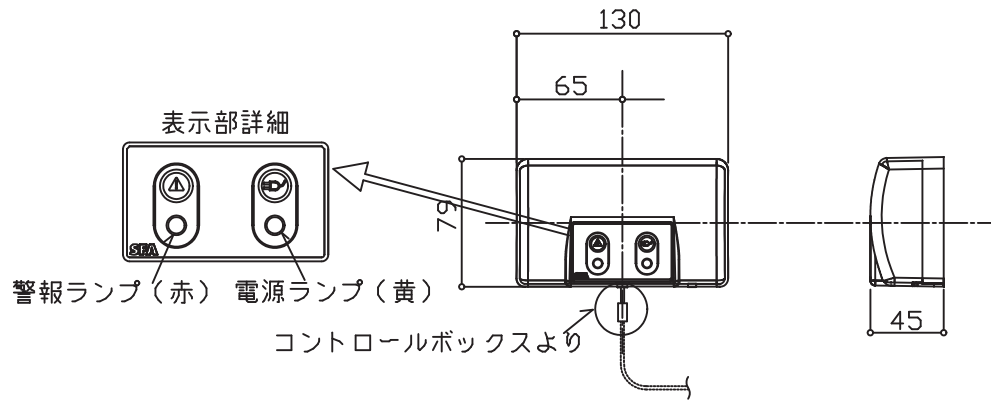
検図	作図・修正	作成日
澤畑	藤井	2018.01.17 2019.06.17修正 2020.06.22修正 2020.12.15修正

SFA Japan株式会社
 東京都中央区日本橋箱崎町20-3
 TEL 03-5623-3151

コントロールボックス



アラームボックス



1. 警報の状態(警報出力は一括警報のみ)

① 満水警報

タンク内が異常水位となった場合、ブザーが鳴り警報ランプが点灯してポンプ2が起動する。

② 過流入警報

ポンプが連続して60秒以上作動した場合にブザーが鳴り警報ランプが点灯する。

③ 停電時

電源が遮断された場合、ブザーが鳴り警報ランプが点灯し、電源ランプが点滅する。

2. 警報のリセット

コントロールボックスは手動ボタン、アラームボックスは右下のリセットボタンを押す事で、ブザーの鳴動のみ停止できる。

ただし警報ランプは、不具合の原因が解決しない限り点灯状態となる。

3. 外部警報出力

コントロールボックス内の基板「Alarm contact」より外部に警報出力を行える。

※ただし、外部警報出力を行う際は、「Alarm contact」に電源を印加させると基板の故障原因となる。

※製造ロットにより、各個体で寸法差があります。
※仕様・部品その他については改良の為、予告なく変更する事があります。

SCB2C-200用
コントロールボックス

・アラームボックス詳細図

検図	作図・修正	作成日
澤畑	藤井	2018.01.17作成 2019.01.22修正 2020.09.15修正

SFA Japan株式会社
東京都中央区日本橋箱崎町20-3
TEL 03-5623-3151